

# Service- & instruktionsbog

---

BACH 27  
BACH 27 HC



**BACH** A55P - Danish Electric Vehicle  
**Kabinescooter.dk**

Version 1, 2021

# Om BACH-kabinescooteren

## Model:

- BACH 27, 45 km/t

- BACH 27 HC, 15 km/t

## Batteritype og størrelse:

- Lead-acid: A85

- Litium: S90

S100

S125

S200

S400

## VIN/stelnummer:

--	--	--	--	--	--	--	--	--	--	--	--	--	--	--	--	--	--	--	--

## Farve:

Dark Metallic Red

Dark Metallic Grey

Dark Metallic Blue

Silk White

## Registreringsnummer:

---

## Dato for indregistrering:

--	--	--	--	--	--

D D M M Å Å

Online garantiaktivering:

<http://forhandler.kabinescooter.dk>

JA

Forhandlerstempel

### OBS - til forhandler:

Vedlæg bevis på garantiaktiveringen (print bekræftelsesmailen, som er modtaget efter den online garantiaktivering).

---

Dato - dd/mm/åååå

# 1. Indledning

Kære kunde.

Tillykke med din nye BACH Kabinescooter!

Vi håber, at du bliver glad for din nye BACH Kabinescooter, BACH 27 eller BACH 27 HC.

Inden du kører i din kabinescooter, vil vi bede dig læse instruktionsbogen grundigt igennem, så du har god forståelse omkring køretøjet.

Denne instruktionsbog gennemgår de nødvendige trin, som du skal vide og gennemgå, før du er klar til at køre i din kabinescooter. Vi vil med instruktionsbogen sikre, at du har den nødvendige viden omkring køretøjet, inden du tager det i brug, og hvordan du efterfølgende skal behandle det for at sikre, at det fungerer optimalt. Forkert brug af køretøjet kan medføre fejl, skader eller kvæstelser.

Instruktionsbogen er at betragte som en del af køretøjet, og vi opfordrer derfor til, at den altid følger køretøjet. Kabinescooter.dk forbeholder sig ret til at ændre tekniske specifikationer i instruktionsbogen uden forudgående varsel, ligesom enkelte illustrationer, beskrivelser eller ekstraudstyr kan afvige fra model til model.

Hvis du har spørgsmål, der rækker ud over instruktionsbogen, er du velkommen til at kontakte forhandleren, hvor du har købt køretøjet.

Du ønskes god fornøjelse med din nye kabinescooter.

Med venlig hilsen



Lupinvej 5, 9500 Hobro  
Tlf. 30 742 743  
[info@kabinescooter.dk](mailto:info@kabinescooter.dk)  
[www.kabinescooter.dk](http://www.kabinescooter.dk)

# Indholdsfortegnelse

<b>1. Indledning</b> .....	<b>3</b>
<b>2. Tjek kabinescooteren inden første tur</b> .....	<b>6</b>
<b>3. Betjening af kabinescooteren</b> .....	<b>6</b>
3.1. Sådan tænder du og kører.....	6
3.2. Sådan regulerer du farten.....	6
3.3. Sådan bremser du.....	7
3.4. Sådan parkerer du og slukker.....	7
<b>4. Sikkerhed og lovgivning</b> .....	<b>7</b>
4.1. Sikkerhedsinstruktioner.....	7
4.2. Kørekort og færdselsregler.....	8
4.3. Bagage og last.....	9
4.4. Kørsel med passager.....	9
4.5. Forsikring.....	9
<b>5. Oversigt, betjeningsvejledning og ekstraudstyr</b> .....	<b>9</b>
5.1. Kabinescooteren set udefra.....	9
5.2. Fronten inde i kabinen.....	10
5.3. Display.....	11
5.4. Bakkamera.....	12
5.5. Rat, horn og katastrofeblink.....	12
5.6. Venstre instrumentstang med blinklys og lys.....	12
5.7. Højre instrumentstang med vinduesvisker og sprinklervæske.....	13
5.8. Påfyldning af sprinklervæske.....	14
5.9. Automatgear.....	14
5.10. Kabinewarmer.....	14
5.11. Speeder.....	15
5.12. Bremses.....	15
5.13. Håndbremse.....	16
5.14. Musikafspiller.....	16
5.15. Døre.....	17
5.16. Soltag.....	17
5.17. Bagrude.....	18
5.18. Førersæde.....	18
5.19. Bagsæde.....	19
5.20. Sidespejle.....	20
5.21 12V udtag.....	20
5.22. Hovedafbryder / sikring.....	20
5.23. Typeplade og stelnummer.....	22
5.24. Fjernbetjent centrallås.....	22
<b>6. Info om batterierne</b> .....	<b>22</b>
6.1. Opladeren.....	22
6.2. Ladeinstruktion.....	22
6.3. Sådan sikrer du lang levetid på batterierne.....	23
6.4. Gode råd ved nye batterier.....	25
6.5. Informationer om batterierne.....	25

<b>7. Tekniske specifikationer.....</b>	<b>26</b>
7.1. Dæk.....	26
7.1.1. Dækstørrelse.....	26
7.1.2. Dæktryk.....	26
7.1.3. Slid på dækkene.....	27
<b>8. Gode råd til vedligeholdelse.....</b>	<b>27</b>
8.1. Følg serviceanbefalingerne.....	27
<b>9. Gode råd til rengøring.....</b>	<b>27</b>
<b>10. Gode råd til opbevaring.....</b>	<b>28</b>
10.1. Opbevaring i det daglige.....	28
10.2. Stillestående opbevaring over længere tid.....	28
<b>11. Gode råd til kørsel i særligt vejr.....</b>	<b>28</b>
11.1. Regnvejr.....	28
11.2. Tåge.....	28
11.3. Frostvejr, is eller sne.....	28
<b>12. Ekstraudstyr.....</b>	<b>29</b>
<b>13. Reklamation og garanti.....</b>	<b>30</b>
13.1. Reklamationsretten gælder.....	30
13.2. Begrænsninger i reklamationsretten.....	31
<b>14. Service.....</b>	<b>31</b>
14.1. Service ved autoriseret serviceværksted.....	32
14.2. Beskrivelse af klargøringen.....	32
14.3. Beskrivelse af serviceeftersynet.....	32
<b>15. Ofte stillede spørgsmål.....</b>	<b>34</b>
<b>16. Afsluttende.....</b>	<b>35</b>
<b>17. Illustrationer.....</b>	<b>36</b>
<b>18. Servicehæfte.....</b>	<b>44</b>

## 2. Tjek kabinescooteren inden første tur

Inden du kører den første tur i kabinescooteren, anbefaler vi, at du tjekker følgende:

- Er førersædet indstillet korrekt og fastlåst?
- Er kørelyset tændt, og virker det?
- Virker bremserne?
- Er der frit udsyn fra alle ruder, og er spejlene indstillet korrekt?
- Er der tilstrækkeligt strøm på køretøjet til din køretur?
- Er der det korrekte dæktryk?
- Er håndbremsen sænket?
- Er sikkerhedsselen spændt?

I forbindelse med indregistrering af kabinescooteren modtager du som ejer et registreringsbevis fra Motorregistret inden 5 uger og en forsikringspolice. Tjek, om disse passer til køretøjet.

## 3. Betjening af kabinescooteren

### 3.1. Sådan tænder du og kører

Inden du starter, skal du sikre dig, at håndbremsen på højre side af førersædet er aktiveret, så kabinescooteren holder stille. Derefter drejer du nøglen til højre, sæt gearet i D (drive), sænker håndbremsen, træder på fodspeederen med højre fod, og kabinescooteren kører frem.



OBS: Kabinescooteren kan **ikke** køre, hvis håndbremsen er trukket.

### 3.2. Sådan regulerer du farten

Du regulerer farten med fodgaspedalen (den smalle fodpedal i højre side) (se afsnit 5.11.). Farten øges ved at træde ned på pedalen og sænkes ved at have foden fra pedalen.

NB: Farten bør reguleres langsomt, da reaktionstid kan forekomme.



### 3.3. Sådan bremser du

Bagbremsen og forbremsen aktiveres ved at træde ned på fodbremsen (den brede fodpedal i venstre side) (se afsnit 5.12.).

NB: Træd forsigtigt på bremsen og derefter hårdere, når du skal bremse helt ned og standse. Bremselysene tænder, når fodbremsen trædes ned, og elmotoren bliver afbrudt.

NB: Sørg altid for at bremse ned inden sving. Hvis du bremser og svinger på samme tid, er der risiko for, at kabinescooteren kan vælte/tippe.



### 3.4. Sådan parkerer du og slukker

Når du vil parkere, skal du trække håndbremsen op (se afsnit 5.13.). Nu kan du trygt forlade køretøjet. Brug altid håndbremsen, når du forlader kabinescooteren, eller hvis den er uden opsyn.

NB: Når du vil slukke kabinescooteren, efter du har parkeret, skal du sætte gearet i frigeare (N) og derefter dreje nøglen tilbage på 'OFF'.

NB: Kabinescooteren kan holde på en bakke med en stigning på max 12 grader.



Max 12 %

## 4. Sikkerhed og lovgivning

Når du kører i vores kabinescooter, er det vigtigt, at du til enhver tid er fornuftig og forudseende omkring din kørsel samt opmærksom på dine omgivelser.

### 4.1. Sikkerhedsinstruktioner

- Kør altid med begge hænder på rattet.
- Brug altid sikkerhedsselen.
- Undgå at lave et skarpt sving eller et pludseligt stop, når du kører.
- Kør med nedsat hastighed og gerne lige på (vinkelret), når du kører over kantsten o.lign. Det reducerer risikoen for, at køretøjet vælter.
- Nedsæt hastigheden og oprethold et stabilt tyngdepunkt, hvis du svinger kraftigt.
- Kør ikke, hvis du er påvirket af alkohol, medicin el.lign.
- Tal ikke i håndholdt mobiltelefon under kørsel.
- Kør forsigtigt eller undgå at køre i sne, isglat eller tåget vejr, så risiko for uheld minimeres.
- Brug altid håndbremsen, når du forlader køretøjet.
- Sørg altid for, at køretøjet er slukket, når du stiger ind eller ud af det.
- Lad ikke børn lege uden opsyn, hvis kabinescooteren står til opladning.
- Du kan risikere at komme til skade eller ødelægge kabinescooteren, hvis du ved egen kraft skubber eller løfter kabinescooteren.
- Belast aldrig kabinescooteren til andet eller mere end det, som den ifølge denne manual kan holde til.

NB: Kabinescooter.dk kan ikke drages til ansvar for eventuelle uheld og/eller skader hvis dette skyldes overtrædelse af sikkerhedsrådene, forkert brug af køretøjet eller mangel på køre- eller vurderingsevne.

## 4.2. Kørekort og færdselsregler



En 4-hjulet kabinescooter som denne BACH 27 hører under Færdselsstyrelsens kategori 'bil'. Derfor skal du i en BACH 27 følge færdselsreglerne for bil. Kabinescooteren må anvendes på offentlige veje og skal føres i henhold til gældende færdselsregler.

### City elbil 45 (bil) - BACH 27 (quadrocycle L6e)

- Må køre 45 km/t.
- Aldersgrænse 18 år.
- Kræver kørekort til bil.
- Du kan tage kørekort ved køreskole, når du er 18 år og derefter.
- Du skal følge færdselsreglerne for biler, men må hverken køre på motorvej eller motortrafikvej.
- Skal synes efter 4 år og derefter hver 2. år.
- Vægtafgift på 660 kr. årligt.
- Skal forsikres som bil.
- Godkendt til to personer.

### City elbil 15 (handicapkøretøj) - BACH 27 HC

- Må køre 15 km/t.
- Kræver intet kørekort.
- Du skal følge færdselsreglerne for cyklister.
- Skal ikke indregistreres som bil og har derfor ingen nummerplader.
- Ingen syn eller vægtafgift.
- Ingen medpassager tilladt.

## Nummerplade

Ved indregistrering monteres der på en BACH 27 til 45 km/t en bilnummerplade foran og bagpå. Her er et eksempel:



NB: Da en BACH 27 HC til 15 km/t ikke skal indregistreres, skal den ikke have nummerplader på.

## 4.3. Bagage og last

Køretøjets samlede maksimale lasteevne må ikke overskrides. Lasteevnen fremgår af køretøjets registreringsattest. Overvægt kan skade køretøjet, og der er risiko for, at det kan vælte. Overskridelse af den maksimale vægtgrænse betyder, at du ikke har ret til reklamation/garanti. Kabinescooter.dk kan ikke holdes ansvarlig for personskader eller materielle skader, der er opstået pga. manglende overholdelse af den maksimale lasteevne. Der må være én passager på bagsædet.

NB: Vær opmærksom på den maksimale lasteevne.



## 4.4. Kørsel med passager

### Godkendt til passager:

BACH 27 til 45 km/t er godkendt til kørsel med to personer (en fører og en passager på bagsædet), og de installerede sikkerhedsseler skal være spændt under hele kørslen. Er der ingen sikkerhedsseler, skal man køre med styrhjelm. Kørsel med to personer kan påvirke tyngdepunktet, hvorfor ekstra påpasselighed skal udvises.

### IKKE godkendt til passager:

BACH 27 HC 15 km/t er indregistreret som handicapkøretøj og må derfor ikke medbringes en passager, og bagsædet er således fjernet (se afsnit 5.19).

## 4.5. Forsikring

Kabinescooteren skal være ansvarsforsikret hos et dansk forsikringselskab. Tegner man også en kaskoforsikring, får man udvidet skadesdækning ved fx skader eller uheld. Kontakt dit forsikringselskab for information om forsikring af din kabinescooter eller læs mere på [www.kabinescooter.dk](http://www.kabinescooter.dk).

# 5. Oversigt, betjeningsvejledning og ekstra-udstyr

## 5.1. Kabinescooteren set udefra



OBS: Der kan være ekstraudstyr på billedillustrationerne.

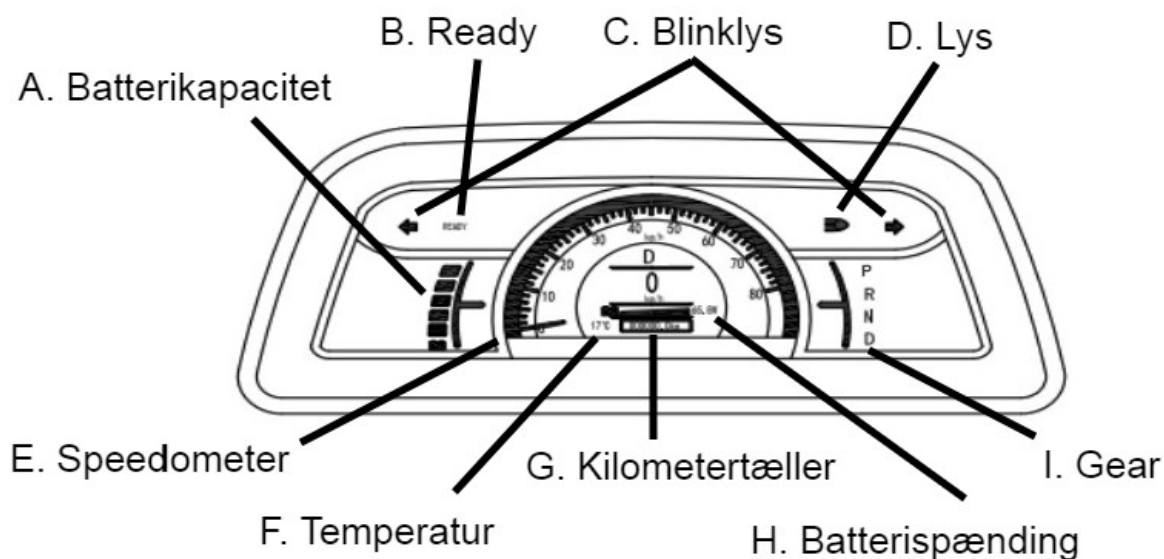
## 5.2. Fronten inde i kabinen



Nr.	Beskrivelse	Læs mere her
1	Display med bakkamera	Afsnit 5.3 og 5.4, s. 11-12
2	Rat	Afsnit 5.5, s. 12
3	Blinklys og lys	Afsnit 5.6, s. 12
4	Vinduesvisker og sprinkler	Afsnit 5.7, s. 13
5	Elektrisk varmeblæser	Afsnit 5.10, s. 14
6	Gear	Afsnit 5.9, s. 14
7	Påfyldning af sprinkler	Afsnit 5.8, s. 14
8	Bremse	Afsnit 5.12, s. 15
9	Speeder	Afsnit 5.11, s. 15
10	Håndbremse	Afsnit 5.13, s. 16
11	12V udtag	Afsnit 5.21, s. 20
12	Musikafspiller	Afsnit 5.14, s. 16
13	Tænding	Afsnit 3.1, s. 6
14	Handskerum	
15	Dørhåndtag	Afsnit 5.15, s. 17
16	Vinduesåbner	Afsnit 5.15, s. 17
17	Dørlomme	Afsnit 5.15, s. 17
18	Sæde	Afsnit 5.18, s. 18

### 5.3. Display

Displayet angiver bl.a. hastighed, gearpositionen, blinklys, batterikapaciteten m.m.



<p><b>A. Batterikapacitet</b> Angiver, hvor meget strøm der er på din kabinescooter.</p>	<p><b>B. Ready</b> Kabinescooteren er klar til at køre.</p>	<p><b>C. Blinklys</b> Aktiveres, når du skal dreje til enten venstre eller højre.</p>
<p><b>D. Lys</b> Angiver, om kort eller langt lys er tændt. NB: I Danmark er det lovpligtigt at køre med nærløst tændt.</p>	<p><b>E. Speedometer</b> Angiver, hvor stærkt kabinescooteren kører.</p>	<p><b>F. Temperatur</b> Angiver, hvor mange grader celsius der er i kabinen.</p>
<p><b>G. Kilometertæller</b> Angiver, hvor mange kilometer kabinescooteren har kørt.</p>	<p><b>H. Batterispænding</b> Angiver, hvor meget strøm der er på din kabinescooter.</p>	<p><b>I. Gear</b> Angiver, hvilket gear kabinescooteren står i: P (parkering), R (bak), N (neutral) eller D (fremad).</p>

## 5.4. Bakkamera

Displayet fungerer både som speedometer og bakkamera. Når gearet sættes i bak (R), skifter displayet automatisk til bakkamera.

NB: Bakkameraet skal betragtes som en ekstra visuel hjælp. Sørg altid for også at orientere dig igennem ruderne og i spejlene, når du bakker.



## 5.5. Rat, horn og katastrofeblink

Ved at trykke på midten af rattet aktiveres hornet, som skal bruges i faretruende situationer. OBS: Hornet giver kun lyd, når kabinescooteren er tændt.

Kabinescooteren er som standard installeret med katastrofeblink, som skal bruges i nødstilfælde eller ved ulykker. Katastrofeblinket er en rød knap, som sidder bag rattet foran displayet. Du aktiverer det ved at trykke knappen ned, hvorefter blinklysene både for og bag vil begynde at blinke.



## 5.6. Venstre betjeningsarm med blinklys og lys

### 1) Blinklys

Blinklyset aktiveres ved at skubbe betjeningsarmen op eller ned.



Blinker for højresving.



Blinker for venstresving.



## 2) Nærlys og fjernlys



Kørelyset aktiveres ved at dreje et hak opad yderst på betjeningsarmen. NB: Det er lovpligtigt at køre med kørelys i Danmark.



Fjernlyset aktiveres ved at dreje to hak opad yderst på betjeningsarmen. Skal aktiveres, når det er mørkt for at kunne

tænde det lange lys. For at kunne tænde for langt lys skal betjeningsarmen skubbes fremad, og der kommer nu et blått lyssymbol i displayet.



## 5.7. Højre instrumentstang med vinduesvisker og sprinklervæske

### 1) Vinduesvisker

Vinduesviskeren aktiveres ved at trykke betjeningsarmen ned.

- LO (én gang ned): kører med lav hastighed.
- HI (to gange ned): kører med høj hastighed.
- OFF (helt op): vinduesviskeren slukker.



NB: Vær opmærksom på, at kabinescooteren vil bruge mere strøm, når vinduesviskeren er aktiveret, hvilket har indflydelse på batterikapaciteten og derfor også på rækkevidden, hastigheden osv.

### 2) Sprinklervæske

For at få sprinklervæske op på forruden skal du trække betjeningsarmen ind imod dig selv og slippe igen, når der er kommet tilstrækkeligt med sprinklervæske på forruden.



## 5.8. Påfyldning af sprinklervæske

Påfyldning af sprinklervæske sker ved at åbne dækslet, som sidder i højre side af panelet.



1) Tryk ind på lemmen i højre side.

2) Åbn dækslet ved at dreje mod højre.

3) Der kan nu påfyldes mere sprinklervæske.

## 5.9. Automatgear

Kabinescooteren har automatgear. Du vælger gear via en rund knap, som er placeret i højre side af panelet ved siden af lemmen til sprinklervæske. Du kan vælge mellem:

- (D) fremadgående gear.
- (R) bakgear.
- (N) frigearet er i midterpositionen. Brug frigearet, når du parkerer.



## 5.10. Kabinevarmer

Kabinescooteren har som standard installeret kabinevarme, hvor du via en vippeknop kan angive, hvordan du vil opvarme din kabinescooter. Varmeknappen er placeret på panelet i venstre side.

Når du starter varmeanlægget op, kan du vælge, om ventilationsanlægget skal blæse opvarmet eller uopvarmet luft op på forruden. Hvis der ønskes opvarmning i hele kabinen, kan varmeanlægget tilkøbes som ekstraudstyr. Se afsnit 12.



Opvarmet luft: Trykker du ind øverst på vippeknappen, aktiverer du den elektriske varmeblæser. Når du vipper knappen tilbage i midterpositionen, deaktiverer du blæseren.



Uopvarmet luft: Trykker du ind nederst på vippeknappen (blæserikon), aktiverer du blæseren. Når du vipper knappen tilbage i midterpositionen, deaktiverer du blæseren.



NB: Vær opmærksom på, at kabinescooteren bruger mere strøm, når du bruger opvarmet luft, hvilket har indflydelse på batterikapaciteten og derfor også på rækkevidden, hastigheden osv. Vi anbefaler derfor kun at bruge den elektriske varme i en kort periode for derefter igen at slukke. Er batterikapaciteten i kabinescooteren under 50 %, anbefaler vi ikke at starte den elektriske varme.

## 5.11. Speeder



Speederen er fodpedalen til højre.



NB: Farten bør reguleres langsomt, da reaktionstid kan forekomme.

## 5.12. Bremsen

Der er både for- og bagbremsen på kabinescooteren, som aktiveres ved at træde ned på venstre fodpedal.



NB: Træd forsigtigt på bremsen, når du skal bremse, og derefter hårdere, når du skal bremse helt ned og standse. Elmotoren bliver afbrudt, og bremselysene tænder, når der trædes på fodbremsen.



NB: Sørg altid for at bremse ned, inden du svinger. Hvis du bremser og svinger på samme tid, er der risiko for, at kabinescooteren kan vælte/tippe eller skride ud.

### 5.13. Håndbremse

Når du forlader kabinescooteren, er det vigtigt at trække håndbremsen ved at hive op i håndbremsen, der sidder på gulvet i højre side af førersædet. Når håndbremsen skal slippes, tager du fat om håndbremsen, trykker ind på knappen med tommelfingeren, mens du trækker en smule op i håndbremsen, hvorefter du kan ligge håndbremsen ned igen.



NB: Når du vil slukke kabinescooteren, efter du har parkeret, skal du sætte gearet i frigear (N) og derefter dreje nøglen tilbage på 'OFF'.

### 5.14. Musikafspiller

Kabinescooteren er som standard installeret med musikafspiller, som kan afspille SD-kort og USB. Modellen kan variere. Eventuel instruktion fås ved henvendelse til forhandler.

Radio med FM, Bluetooth, kanalhusker og håndfrit telefonopkald kan tilkøbes som ekstraudstyr. Se afsnit 12.





## 5.15. Døre

Venstre og højre dør har samme udseende og indhold:

- 1) Døråbner
- 2) Elruder
- 3) Håndtag
- 4) Rummelig dørlomme



## 5.16. Soltag

Kabinescooteren har et praktisk soltag, som sikrer bedre lys og god udluftning i kabinen.

**Sådan åbner du soltaget - se billederne:**

- 1) Du åbner soltaget med et vippehåndtag.
- 2) Træk ned i håndtaget og skub opad.
- 3) Soltaget er nu åben.

**Sådan lukker du soltaget igen:**

Træk ned i håndtaget igen, vip det tilbage på plads og tryk op, så det er helt lukket.



## 5.17. Bagrude

Kabinescooteren har en stor bagrude, som kan rude sikres god luftcirkulation.

### Sådan åbner du bagruden - se billederne:

- 1) Du åbner bagruden med et vippehåndtag.
- 2) Træk ud i håndtaget og skub udad.
- 3) Bagruden er nu åben.

### Sådan lukker du bagruden igen:

Træk håndtaget lidt op og træk det tilbage igen, vip det tilbage på plads og tryk ind, så det er helt lukket.



## 5.18. Førersæde

Førersædet i din kabinescooter kan komfortindstilles efter dine behov.

Sædet kan rykkes enten frem eller tilbage, så det passer bedst muligt til dig.

Du indstiller sædet vha. et håndtag på højre side af førersædet. Træk op i håndtaget, indstil sædet enten frem eller tilbage og sørg for, at det klikker sig fast bagefter.



Ryglænet kan justeres enten frem eller tilbage, så det passer bedst muligt til dit behov.

Du indstiller sædet vha. et håndtag på venstre side af førersædet. Træk op i håndtaget og indstil ryglænet til den ønskede vinkel.



Ryglænet kan vippes helt frem, så der er nemmere adgang til bagsædet.

Du vipper ryglænet helt frem ved at trække op i håndtaget på venstre side af førersædet, hvorefter du kan vippe sædet frem.

Når sædet skal rettes op igen, træk da igen op i venstre håndtag og vip sædet tilbage i oprettet position.



NB: Er der installeret sikkerhedssele, skal den være fastspændt under hele turen. Er der ingen sikkerhedssele, bruges styrthjelm.

## 5.19. Bagsæde

BACH 27 har et rummeligt bagsæde med sikkerhedssele, som er godkendt til passagerkørsel med én passager, ligesom der også er god plads til bagage, indkøbsposer el.lign. BACH 27 HC må ikke medtage passager, og der er således intet bagsæde.



NB: Bagsædet må kun anvendes af personer, hvis sikkerhedssele er spændt. Efter færdselslovens §80 må der til børn benyttes sikkerhedssele i kombination med selepude.



Uden bagsæde (BACH 27 HC)



Med bagsæde (BACH 27)



## 5.20. Sidespejle

Kabinescooteren kan være forsynet med sidespejle i både venstre og højre side.

Du indstiller sidespejlene ved at trykke ind på selve spejlet.



## 5.21. 12V udtag

Kabinescooteren er forsynet med et 12V udtag, som kan bruges til opladning af mobiltelefon el.lign.



## 5.22. Hovedafbryder / sikring

I din kabinescooter er der en sikring, også kaldet en hovedafbryder, som sikrer, at elektronikken i din kabinescooter fungerer.

Tip: Hvis du ikke skal bruge din kabinescooter i 5 dage eller mere, skal du slå hovedafbryderen fra, da der kan ske skade på batteriet eller køretøjets elektriske komponenter. Et køretøj, som ikke bliver brugt, aflader med 1ah konstant til standbystrøm til computeren i controller og omformer til 12V anlægget (centrallås/alarm). I tilfælde af, at laderen ikke er tilsluttet køretøjet i en længere periode, vil dette forårsage et ødelagt batteri, hvis spændingen falder under 52V. Afbryderen skal også slås fra, hvis der skal foretages reparationer eller andet servicearbejde på kabinescooteren - se billederne på næste side:

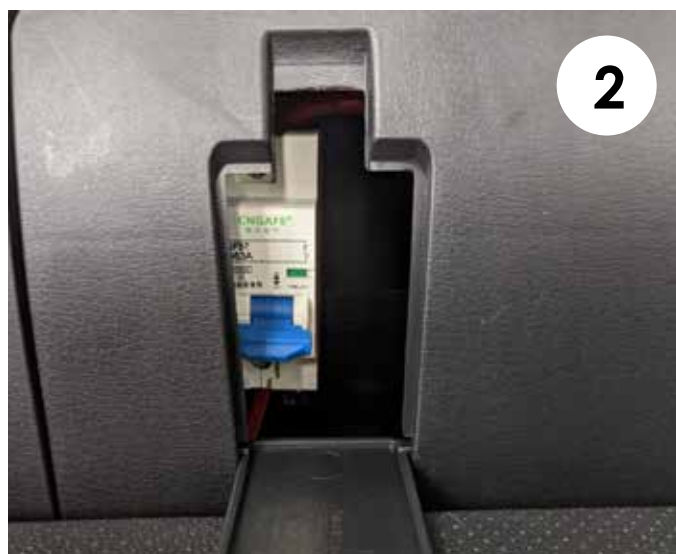
1. Inden du slår hovedafbryderen fra, sørg da først for, at batteriet er helt opladet.
2. Hovedafbryderen er bagerst i kabinen lige over bagsædet (billede 1).
3. Åbn lemmen ved at trykke ned foroven (billede 2).
4. Vip den blå knap NED for at slå hovedafbryderen fra. Din kabinescooter kan nå stå stille uden behov for opladning i en længere periode (billede 3).
5. Når du igen skal ud at køre i din kabinescooter, slår du hovedafbryderen til ved at vippe den blå knap OP. OBS: Tjek, at batteriet er opladet, inden du kører (billede 4)



NB: Hvis kabinescooteren bliver kraftigt belastet, kan hovedafbryderen slå fra, og kabinescooteren vil ikke længere kunne køre. Hvis dette sker, skal du lade kabinescooteren køle af, inden du igen forsøger at slå hovedafbryderen til igen, og efterfølgende ikke belaste kabinescooteren lige så kraftigt som før.



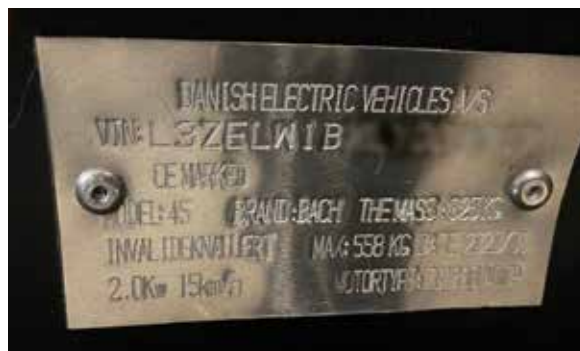
NB: Hvis du skulle komme i et uheld eller en anden nødsituation i din kabinescooter, anbefaler vi straks at slå hovedafbryderen fra, så det elektriske system er ude af drift.



## 5.23. Typeplade og stelnummer

På typepladen finder du stelnummeret, som bruges til at identificere kabinescooteren i vores system eller ved eventuelt tyveri. Alle serviceaftaler og fremtidige reparationer bliver også registreret på serienummeret.

Typepladen er på siden af førersædekonsollen.



## 5.24. Fjernbetjent centrallås

Kabinescooter er installeret med fjernbetjent centrallås, som tillader dig at aflåse og låse din kabinescooter op på afstand uden brug af nøglen.



Lås kabinescooteren: Tryk på den lukkede hængelås.



Lås kabinescooteren op: Tryk på den åbne hængelås.



# 6. Info om batterierne

Kabinescooteren drives af batteri og oplader. Vi tilbyder forskellige batteripakker alt efter, hvor langt dit kørselsbehov er: batteripakke A eller S. Læs mere om batteripakkerne på [www.kabinescooter.dk](http://www.kabinescooter.dk).

Se side 1 for information om, hvilke batterier der er installeret i denne kabinescooter.

## 6.1. Opladeren

Kabinescooteren har en oplader, som passer i et almindeligt 220V-stik. Opladeren er til indendørs brug og må ikke udsættes for fugt el.lign. Batteri og lader er forskellige alt efter valgte batterimodel.



NB: Benyt kun original oplader, som er udleveret sammen med køretøjet, når du skal oplade din kabinescooter. Brug af uoriginal oplader kan skade batterierne og nedsætte batteriernes levetid. Læs ladeinstruktionerne, inden opladningen påbegyndes.

## 6.2. Ladeinstruktion

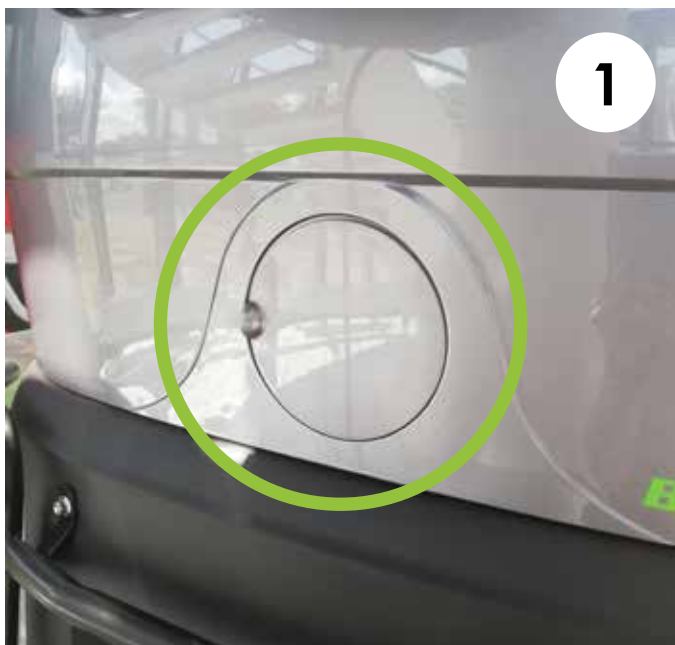
1. Sørg for, at din kabinescooter er slukket, inden du begynder opladningen.
2. Ladestikket er bag på din kabinescooter under et dæksel (se billede 1).
3. Vip dækslet op for at få adgang (se billede 2).
4. Inden du starter opladningen, skal du sikre dig, at ladestikket er helt tørt og klar til brug.
5. Sluk for stikkontakten, så der ikke er nogen strømforbindelse til scooteren, når du forbinder ladestikket med kabinescooteren.
6. Forbind nu dit ladestik med din kabinescooter (se billede 3).
7. Tænd nu på stikkontakten og tjek, at din kabinescooter oplader. Du kan se det ved, at en diode på ladestikket lyser rødt (se billede 4). Du vil også kunne høre, at den lader,

da der samtidig starter en blæser til afkølingssystemet.

8. Når kabinescooteren er færdig med at oplade, vil blæseren stoppe. Drej nøglen og se batteristatus.



NB: Hvis dit ladekabel er for kort, er det vigtigt, at forlængerledningen har samme tykkelse og dermed samme spænding som ladekablet. Aflæs størrelsen på dit kabel. Ligeledes er det vigtigt, at ladekablet ikke er for langt eller fx er rullet ind i en kabeltromle, da kabeltromlen kan blive for varmt og risikere at gå i brand eller give stød.



### 6.3. Sådan sikrer du lang levetid på batterierne

Levetiden på dine batterier kan påvirkes på mange forskellige måder: hvor ofte og hvor langt du kører i din kabinescooter, og hvordan og hvor ofte du oplader batterierne.

Tip: Gør det til en vane, at du oplader kabinescooteren, når du kommer hjem fra en tur, da du dermed er sikker på, at batterierne er varme. Oplader du på kolde batterier, kan

du risikere at skade dem. Sørg for at få kontrolleret batteriet ved hvert eftersyn og få udleveret batteritest af forhandleren, så du kender status på dit batteri.

BACH-kabinescootere leveres med enten lead acid- eller litiumbatterier, og ved korrekt behandling kan levetiden forlænges. Sørg altid for at parkere køretøjet i nærheden af en stikkontakt, så køretøjet kan stå til opladning, når du ikke bruger køretøjet i en længere periode.

#### **Lead acid-batterier:**

- Det anbefales at oplade batterierne efter hver køretur. Særligt, hvis batterikapaciteten er under 60 %.
- Oplad batterierne mindst 24 timer om ugen uanset brug. Gør dette for at sikre, at elektrolytten altid er på højeste niveau.
- Kulde og frost har ingen betydning for opladningen af et lead acid-batteri.
- Du kan forvente op til 300 fulde opladninger, eller hvad der svarer til ca. 10.000 km, før du skal skifte batterierne. Batterikapaciteten aftager gradvist i takt med, at det benyttes. Du kan forvente, at leadacid-batteriet skal udskiftes efter 2-3 år alt efter brug, hvis køretøjet og batteriet har fået den rette vedligeholdelse og fulgt serviceaftalerne.

Eksempler på, hvad der kan skade lead acid-batteriet:

- Hvis du er kørt tør for strøm og slår tændingen til og fra igen for at køre videre. Dette vil beskadige batteriet permanent.
- Hvis du kører med overlæs.
- Hvis hovedafbryderen ikke har været slået fra ved opbevaring i en længere periode.
- Hvis batterispændingen af en eller anden årsag har været under 10,5V.

#### **Litiumbatterier:**

- Litiumbatterier og tilhørende lader udgør en intelligent enhed, som giver et minimum af fejl, da det har et indbygget BMS sikkerhedssystem.
- Det anbefales at oplade batterierne efter hver køretur.
- Batteriet må gerne oplades med mange små opladninger og gerne til fuld opladning.
- Når batteriet er 100 % opladt, tages ladestikket fra.
- Når der ikke bliver ladet på batterierne, eller batterierne ikke bliver brugt så tit, bliver batteriet dovent. Det betyder, at distancen på en opladning bliver mindre og mindre, og batteriet ikke længere kan køre så langt på en opladning. Den bedste løsning på dette er at begynde at bruge batteriet, så det kan få lov til at vokse sig stærkt igen, og dette kan kræve 5-10 opladninger og fulde afladninger.
- Levetid på omkring 7-10 år svarende til køretøjets forventede levetid (800 fulde opladninger eller 40.000 km). Længden på levetiden afhænger af, om køretøjet og batteriet har fået den rette vedligeholdelse og fulgt serviceaftalerne.

Eksempler på, hvad der kan skade litium-batteriet:

- Hvis hovedafbryderen ikke har været slået fra ved opbevaring i en længere periode.
- Hvis du kører med overlæs.
- Hvis batteriet ikke bruges.

Opladning af litium-batterier, hvis temperaturen er under 0 grader:

- Sørg for at sætte køretøjet til opladning lige efter en køretur. Dette sikrer, at driftstemperaturen stadig er tilstede i batteriet, når du tilslutter opladeren.
- Er temperaturen faldet til under 0 grader i batteriet, inden du tilslutter opladeren, vil batteriet ikke lade op af sikkerhedsmæssige årsager. Hvis du har tilsluttet opladeren, men efter 15 min. kan konstatere, at køretøjet ikke går i gang med at oplade pga for lav temperatur, tag da opladeren ud og tænd den elektriske varme i kabinen. Efter omkring 15 min. vil driftstemperaturen i batteriet igen være steget. Tilslut igen opladeren, og du bør nu kunne oplade køretøjet fuldt op.



## 6.4. Gode råd ved nye batterier

Følger du nedenstående råd, kan du sikre længere levetid og bedre ydeevne på dine batterier:

### 1) Vær forsigtig

Vær altid forsigtig, når batteriets ladestik sættes i kabinescooteren, og når batteriet monteres/afmonteres. Det er fin elektronik, der ikke tåler at blive behandlet hårdt.

### 2) Den første måned:

Sæt kabinescooteren til opladning, hver gang du har været ude at køre, indtil den er fuldt opladet.

### 3) Efter den første måned:

Kabinescooteren oplades efter behov. Fx når batterierne kun er 50 % opladet. Hvis du efter den første måned fortsætter med at oplade efter hver tur, kan batterierne blive dovne og levetiden kortere.

Hvis du skal køre langt, er det vigtigt at du lader din kabinescooter helt op, så du er sikret fuld strøm.

### 4) Koldt batteri:

Har kabinescooteren stået ude i koldt vejr, og er temperaturen i batterierne kommet under 0 grader, er det vigtigt, at du ikke oplader kabinescooteren. Kør i stedet en kort tur i ca. 5-10 minutter eller tænd det elektroniske varmesystem for at varme batterierne op, eller gør det til en vane, at du oplader kabinescooteren, når du kommer hjem fra en tur, da du dermed er sikker på, at batterierne er varme. Oplader du på kolde batterier, kan du risikere at skade dem.

Driftstemperatur er bedst mellem 10-25 grader C.

### 5) Står kabinescooteren stille i længere tid:

Hvis du ikke bruger din kabinescooter i længere tid fx hen over vinteren, kan det være en god idé at slå hovedafbryderen fra, da batteriet ellers vil stå og aflade hen over tid. Se vejledningen i afsnit 5.22.

### 6) Fjern lader efter opladning:

Vi anbefaler, at du altid fjerner opladeren fra kabinescooterens opladerstik, når den er færdig med at oplade. Bagefter lægges opladerkablet i kabinescooteren, så det er klar til næste gang, der skal oplades.

### 7) Batteripakker efter behov:

Vi tilbyder forskellige batteripakker alt efter, hvor langt dit kørselsbehov er: batteripakke A eller S. Læs mere om batteripakkerne på [www.kabinescooter.dk](http://www.kabinescooter.dk).

## 6.5. Informationer om batterierne

Varenummer	Beskrivelse	Total Ah	Spænding V	Samlet Kw storelse	Antal batterier	Antal 60V 5A ladere/ 230V 350W	Køretøjs-tilslutning	Kw forbrug	Oplad.tid	Tilslutningsforbrug	Gns. Kw-pris	Pris fuld opladning
RS90	<a href="#">RS90 lithium batteri ~60km</a>	40ah	60V	2,4	2 x RS75	2	230V	700W	4 timer	3A	2,50kr	7kr
RS100	<a href="#">RS100 lithium batteri ~90km</a>	60ah	60V	3,6	3 x RS75	3	230V	1050W	4 timer	4,6A	2,50kr	11kr
RS125	<a href="#">RS125 lithium batteri ~115km</a>	80ah	60V	4,8	4 x RS75	3	230V	1050W	5,4 timer	4,6A	2,50kr	14kr
RS200	<a href="#">RS200 lithium batteri ~155km</a>	120ah	60V	7,2	6 x RS75	4	230V	1400W	6 timer	6,1A	2,50kr	21kr
RS400	<a href="#">RS400 lithium batteri ~210km</a>	160ah	60V	9,6	8 x RS75	4	230V	1400W	8 timer	6,1A	2,50kr	28kr
A85	<a href="#">A85 bly batteri ~60 km</a>	58ah	60V	3,48	5x12V BLY	1	230V	350W	13 timer	1,52A	2,50kr	12kr

# 7. Tekniske specifikationer

## City elbil 45 - BACH 27 (quadrocycle L6e)

- Hastighed: 45 km/t
- Rækkevidde op til 180 km (afhængigt af batteripakken)
- Bremsedistance v/20 km/t: <4 m
- Nettovægt (uden batterier): 325 kg
- Max vægt: 558 kg

## City Elbil 15 - BACH 27 HC

- Hastighed: 15 km/t
- Rækkevidde op til 180 km (afhængigt af batteripakken)
- Bremsedistance v/15 km/t: <4 m
- Nettovægt (uden batterier): 325 kg
- Max vægt: 558 kg

## Dimensioner for både 45 og 15:

- Længde: 2300 mm
- Højde: 1645 mm
- Bredde: 1090 mm
- Sporvidde (for): 890 mm
- Sporvidde (bag): 960 mm

Mærke: BACH kabinescooter

Model: BACH 27 - godkendt til 2 personer

Motor: 2000 W (45 km/t)

Affjedring: Uafhængige bærearmer med fjederbensdæmpere

Sæder: Justerbart førersæde og fast bagsæde. Begge med sikkerhedsseler.

## 7.1. Dæk

### 7.1.1. Dækstørrelse

En BACH 27 og BACH 27 HC er fabriksmonteret med følgende dækstørrelser: 125/65-R12.

### 7.1.2. Dæktryk

Dæktrykket skal altid være: 2,25 bar

NB: Vi anbefaler at tjekke dæktrykket ca. hver 3. måned. Det korrekte dæktryk vil forlænge dækkenes levetid, ligesom det også har betydning for rækkevidden og sikkerheden, når du kører i kabinescooteren.



### Sådan kommer du luft i dækkene:

Via ventilen på billedet ved siden af. Dæktrykket kan kontrolleres på en tankstation med et dæktryksapparat.

#### 7.1.3. Slid på dækkene

Der er tre faktorer, som påvirker kørekomforten og sliddet på køretøjets dæk:

- Dæktrykket
- Hvor meget du kører
- Underlaget, som du kører på

Derfor opfordres du til jævnligt at tjekke mønstret på dækkene. Er mønstret mindre end 0,5 mm, bør dækkene udskiftes, da dette kan påvirke kørselssikkerheden.



NB: Ved dækskifte benyttes altid et autoriseret BACH-serviceværksted, så de nye dæk bliver af samme kvalitet, som da køretøjet var nyt. Se forhandlerliste på [www.kabinescooter.dk](http://www.kabinescooter.dk) eller kontakt Kabinescooter.dk.

## 8. Gode råd til vedligeholdelse

En BACH kabinescooter kræver et minimum af vedligehold, men alle motoriserede køretøjer har behov for rutinemæssig service og vedligeholdelse.

### 8.1. Følg serviceanbefalingerne

Fordelene ved regelmæssige vedligehold og serviceeftersyn er:

- Høj driftsstabilitet
- Optimal sikkerhed og overholdelse af Færdselslovens krav
- Optimal acceleration og ydelse på køretøjets mekaniske dele
- Længst mulig levetid på køretøjet
- Opretholdelse af reklamationsretten

Find servicehæftet og serviceanbefalingerne bagerst i denne manual og læs mere i afsnittet om service i afsnit 14.

## 9. Gode råd til rengøring

- Hold altid ruder rene både ind- og udvendigt, så du har godt udsyn.
- Ved rengøring brug da en hårdt opvredet klud og mild sæbe, så du kan fjerne snavs. Brug ikke en blød børste.
- Brug ikke store vandmængder og kør ikke i vaskehal, da det kan beskadige kabinescooteren. Brug heller ikke en højtryksrens, da dette kan skade både lak og elektriske komponenter.
- Rengøringssæt med rens og klude (Easy Shine Box, varenr. DB815983004) kan købes på [www.kyle.dk](http://www.kyle.dk). Til alufælge bruges fælgrens og klar lak.
- Brug aldrig kemiske væsker eller voks til skærme og paneler. Dette kan beskadige

overfladerne.

- Ved ridser kan lakstift bestilles ved forhandleren.



NB: Husk at slukke din kabinescooter inden rengøring, ligesom den heller ikke må oplade, hvis den samtidigt bliver vasket udvendigt.

## 10. Gode råd til opbevaring

### 10.1. Daglig opbevaring

Køretøjet opbevares bedst i temperaturer over +10 grader C og gerne i garage, carport el.lign. Har du ikke mulighed for at køre den i carport eller garage, anbefaler vi et overtræk, som kan købes på [www.kabinescooter.dk](http://www.kabinescooter.dk). Se afsnit 12.

### 10.2. Stillestående opbevaring i længere periode

Hvis kabinescooteren skal stå stille i længere tid end 8-10 dage, kan du med fordel gøre følgende:

1. **Fuldt opladet batteri:** Sørg altid for, at dine batterier er ladet helt op til 100 %, og lad ikke ladekablet sidde i kabinescooteren, når den er færdig med at lade.
2. **Slå hovedafbryderen fra:** Skal kabinescooteren ikke ud at køre i en længere periode, anbefaler vi, at du slår hovedafbryderen fra (se afsnit 5.21.). På den måde bliver batterierne i kabinescooteren ikke afladet til under mindste spænding, og de tager således ikke skade.
3. **Lokale med udluftning:** Kabinescooteren skal stå indenfor i et lokale med udluftning.



## 11. Gode råd til kørsel i særligt vejr



NB: Vær særlig opmærksom og forsigtig, når du kører i særligt vejr som fx regn, tåge, frost eller sne:

### 11.1. Regnvejr

Ved kørsel i vådt føre bør du køre langsommere og bremse tidligere end normalt og være opmærksom i sving. Vær også opmærksom på, at bremselængden kan forlænges på våde veje eller veje med våde blade.

### 11.2. Tåge

Ved kørsel i tåge bør du køre langsommere og være mere opmærksom i trafikken. Der er ikke tågelygter i kabinescooteren.

### 11.3. Frostvejr, is eller sne

Ved kørsel i frostvejr eller på is- og sneglatte veje bør du være særlig opmærksom, da bremselængden kan forlænges, og udskridninger kan forekomme.

## 12. Ekstraudstyr

Kabinescooteren kan monteres med diverse ekstraudstyr (priser gældende pr. jan. 2021):

Produkt	Varenummer <a href="http://www.kabinescooter.dk">www.kabinescooter.dk</a>	Pris inkl. moms	Pris inkl. montering	Passer til BACH 27
DK komfort - spar 1203 kr	DK-PAKKE	kr 17.995,00	x	
Basispakke 1 - spar 658 kr	Varesamling-41	kr 2.995,00	x	
Basispakke 2 - spar 890 kr	Varesamling-42	kr 3.495,00	x	
Safety Care Pakke - spar 602 kr	Varesamling-35	kr 2.995,00	x	
Bakspejl	BAKSP	kr 95,00	x	x
Metalkofangersæt (for og bag)	KOFSÆT	kr 895,00	x	x
Solskærm	SOLSK	kr 178,00	x	x
Fartpilot	FARTP	kr 1.495,00	x	x
Overtræk	OVERTR	kr 495,00		x
Hill hold assistent	HILL	kr 495,00	x	
Lydisolering	LYDISOBACH	kr 1.395,00	x	x
Sædeflytning 8-10 cm bagud	SAEDEFOR	kr 1.495,00	x	x
Blinklysindikator med lyd	BLINKIND	kr 495,00	x	x
Undervognsbehandling	PAVA	kr 1.495,00	x	x
Sprinklervæskesystem	Varesamling-26	kr 795,00	x	Inkl.
Opgradering af elektrisk varmesystem	OPELVA	kr 7.995,00	x	x
Radio med Bluetooth og håndfri telefonopkald	BACHRADIO+B	kr 1.875,00	x	x
Caps-lock - bremselås	BRLAAS	kr 449,95		
Anti-punkeringsvæske	ANTIPUNK	kr 795,00	x	x
Pulverslukker	PULV	kr 358,00	x	x
Pumpe inkl. manometer	PUMPE	kr 499,00		x
Hekter-oliefyrr (2 Kw)	HEKTER2KW	kr 12.495,00	x	x
Tagbøjler (2 stk.)	TAGBOJ	kr 595,00	x	x
Elektrisk drejesæde (turny evo)	DREJSAEDE	kr 48.175,00	x	x
Drejesæde med originalt sæde	OEMDRE	kr 8.995,00	x	x
Ekstra lang dørstrop - montering i venstre dør	BA14-V	kr 395,00	x	x
Ekstra lang dørstrop - montering i højre dør	BA14-H	kr 395,00	x	x
Fodgaspedal	FODGAS	kr 1.395,00	x	Inkl.
Rollatorholder (kræver 'Metalkofangersæt')	ROLLHOLDER	kr 995,00	x	x
Iltflaskeholder	ILTFL	kr 795,00	x	x
Blaupunkt DAB'n'Play 370	BLAUPUNKTDAB	kr 1.995,00	x	x
Ratknop til kabinescooter	RATKNOP	kr 495,00	x	x
Ekstra fjernlygte	EFLYG	kr 795,00	x	x
Indstigningshåndtag	HAAND	kr 295,00	x	x
5 meter ladeledning	TILLED5	kr 995,00		x
10 meter ladeledning	TILLED10	kr 1.395,00		x

Se alt ekstraudstyr på [www.kabinescooter.dk](http://www.kabinescooter.dk) eller kontakt et BACH-serviceværksted for at høre nærmere om mulighederne for eftermontering på dit køretøj.

# 13. Reklamation og garanti

For private yder Kabinescooter.dk 2 års reklamationsret fra købsdato i henhold til Købeloven. Reklamationsretten dækker fabrikations- og materialefejl, der konstateres ved kabinescooterens normale brug i købers private husholdning i Danmark.

Når du modtager din nye kabinescooter, anbefaler vi, at du gennemgår den for fejl/mangler. Hvis du som bruger/ejer bliver opmærksom på fejl, skal du straks meddele det til den forhandler, hvor du har købt kabinescooteren. Generelt bør man ikke benytte køretøjet, før en evt. fejl og/eller mangel er fundet og udbedret/repareret. Følgeskader, som skyldes fortsat kørsel, er ikke omfattet af reklamationsretten.

Du reklamerer ved at tage kontakt til den forhandler, hvor kabinescooteren er købt. Forhandleroplysningerne fremgår af stempel på første side i Service- & instruktionsbogen, som følger med køretøjet.

Ved kontakten vil der blive lavet en aftale om, hvornår kabinescooteren kan blive service-ret. Udbedring af en fejl og/eller mangel ved en berettiget reklamation sker for forhandlerens/Kabinescooter.dk's regning, og du bliver således holdt skadesløs for både arbejds løn og eventuelle medgåede materialer.

Reklamationer sker i henhold til de gældende tekniske krav, som Kabinescooter.dk har udarbejdet. Skiftes der dele i forbindelse med reklamationen, tilhører disse forhandleren/Kabinescooter.dk. Reklamationsretten forlænges ikke på trods af, at der inden for 24 måneder efter købsdatoen repareres eller udskiftes dele som reklamation.

Forhandleren/Kabinescooter.dk afgør i alle tilfælde behovet for, om afhjælpning af eventuelle fejl og/eller mangler kan ske straks, eller om kabinescooteren skal indleveres på værksted, når blot dette sker inden for rimelig tid.

Ved reklamation skal kunden derfor sørge for at give så grundig og fyldestgørende en beskrivelse af fejl og/eller manglen som muligt. Forhandleren er berettiget til at søge unødige omkostninger ved en uberettiget reklamation dækket af kunden. Det er derfor en god ide, at kunden forinden reklamationen undersøger scooteren grundigt og anvender instruktionerne i Service- og instruktionsbogen. Kan der ved eftersynet ikke påvises nogen fejl og/eller mangler på køretøjet ud fra kundens fejlbeskrivelse, er forhandleren berettiget til at fakturere den arbejdstid og evt. kørsel, der er gået til at søge fejlen.

## 13.1. Reklamationsretten gælder

Reklamationsretten gælder under forudsætning af:

- at kabinescooteren bruges normalt og vedligeholdes i overensstemmelse med Service- og instruktionsbogen.
- at eventuelle plomberinger ikke er brudt, og at kabinescooteren ikke har været udsat for overlast.
- at der bruges originale BACH reservedele.
- at de foreskrevne service- og reparationsaftaler er gennemført rettidigt og korrekt af et aut. BACH serviceværksted.
- at reparationer/ændringer anbefalet af forhandleren er foretaget.
- at kabinescooteren ikke anvendes til udlejning eller erhvervmæssig brug.
- at kabinescooteren ikke bruges til konkurrence- eller racerkørsel.
- at kabinescooteren ikke har været udsat for færdselsuheld.
- at der ikke er foretaget konstruktive ændringer på kabinescooteren, som ændrer i hastighed, ydeevne mv.

## 13.2. Begrænsninger i reklamationsretten

- Reklamationsretten dækker ikke fejl på køretøjer, som har været udsat for trafikuheld og/eller er ombygget eller ændret af uautoriseret værksted/forhandler.
- Reklamationsretten bortfalder helt, hvis der er udført/udføres og/eller dele (de)monteres, som resulterer i ændringer af kabinescooterens beregnede hastighed, motorens ydeevne eller ændringer på de elektriske systemer og/eller batterier.
- Tilsvarende er gældende, hvis der (efter)monteres reservedele, der ikke er godkendt af importøren.
- Reklamationsretten dækker endvidere ikke forhold, der kan tilskrives alm. slitage, tidens ælde eller forringelse forårsaget ved brug af kabinescooteren såsom pærer, LED-lys, dæk, sikringer, kontakter, bremsedele og diverse gummidele el.lign.
- Reklamationsretten omfatter heller ikke følgeskader som følge af ukorrekt brug af kabinescooteren eller manglende eller for sen udførelse af service eller reparationer foreskrevet af værksted eller Service- og instruktionsbogen.
- Reklamationsret dækker heller ikke begrænset støj eller vibrationer, der ikke har indflydelse på sikker kørsel med kabinescooteren.
- Almindeligt slid er ikke en mangel i Købelovens forstand, selvom nedslidning kan indtræde inden udløbet af de 24 måneders reklamationsret - dette gælder også batterier. Der er reklamationsret på fejl på genopladelige batterier, men svækket batterilevetid ved brug er ikke at betragte som en fejl, men blot et udtryk for slitage, da rækkevidden på kabinescooteren gradvist reduceres efter antallet af opladninger.

## 14. Service

Din kabinescooter kræver et minimum af service, men derfor er det stadig vigtigt at overholde den rutinemæssige serviceplan. Har din kabinescooter brug for service, lyser en værkstedsnøgle (se billedet). OBS: Den lysende værkstedsnøgle findes ikke i alle modeller, så husk at tjekke og overholde serviceintervallerne bagerst i denne bog.

Overholder du den rutinemæssige serviceplan for kabinescooteren, sikrer du:



- Høj driftsstabilitet.
- Optimal sikkerhed og overholdelse af Færdselslovens krav.
- Optimal acceleration og ydelse på køretøjets mekaniske dele.
- Længst mulig levetid på køretøjet.
- Opretholdelse af reklamationsretten.

Servicehæftet er bagerst i denne manual, ligesom forhandleren/serviceværkstedet også fører en journal over din kabinescooter online. Denne journal er nyttig, hvis du får brug for reklamationsretten.

Som ejer/bruger af kabinescooteren er det dit ansvar at sikre, at alle serviceeftersyn bliver overholdt, gennemført rettidigt, og at service udføres af et autoriseret serviceværksted. Rettidigt service er overholdt, når den procentvise overskridelse er mindre end 10 %. Listen over autoriserede serviceværksteder kan ses på:  
<https://kabinescooter.dk/service-ydelser-212/>.

Alle service udføres for ejerens regning.

Eftersyn efter 3 måneder eller 300 km udføres gratis for ejeren, hvis eftersynet udføres af det forhandlerværksted, hvor kabinescooteren er købt. Udgifter til eventuelle reservedele og værkstedets arbejds løn vil således være uden beregning, men eventuel transport til/ fra værkstedet vil stå for ejerens regning.



NB: Manglende vedligeholdelse og service af Kabinescooter kan påvirke garanti & reklamationsret for køretøjet.

### **14.1. Hvor kan du få foretaget service?**

Service på kabinescooteren skal udføres af et autoriseret serviceværksted. Du finder oversigten over forhandlere på [www.kabinescooter.dk](http://www.kabinescooter.dk) under 'Forhandlere'.

NB: Vær opmærksom på, at ved udskiftning af reservedele eller foretagelse af service ved et uautoriseret værksted frafalder garantien og reklamationsretten.

### **14.2. Beskrivelse af klargøringen**

Ved klargøringen af kabinescooteren gennemgår værkstedet bl.a.:

- Hastighed og acceleration
- Styrstøj
- For- og bagbremse og håndbremse
- Musikafspiller og højttalere
- USB opladerstik
- Elruder
- Soltag
- Lys (positions lys og langt lys) og lysindikation i displayet
- Højre og venstre blinklys og blinklysindikation i displayet
- Højre og venstre bremselys og lyset i baglygterne og bremselyset i toppen
- Baklys og hyletonen
- Nummerpladelys
- Lås i døre
- Ratlås
- Dødmandsknap
- Blæser med kold- og varmluftsfunktion
- Vinduesvisker
- Gummikantlister
- Vinduer
- Fjernbetjening
- Skruer
- Dørlukning og dørstop
- Baghjul
- Støddæmper og affjedring
- Indstilling af højde på forlygte
- Smøring af elektriske stik
- Kontrol for synlige skader og ridser og rengøring med våd klud
- Prøvekørsel

### **14.3. Beskrivelse af serviceeftersynet**

Ved serviceeftersyn af kabinescooteren kontrollerer/justerer/smører værkstedet bl.a.:

- Skruer og bolte
- Dæktryk
- Lys og lygter



- Viskerblad.
- Bremsvæske
- Varme og blæser
- Batterier og lader
- Låse og hængsler
- Styr og forgaffel
- Alle bevægelige dele
- Olie på bagtøj
- Konstruktive ændringer
- OBS: Gennemgangen kan variere alt efter, hvilket service der udføres.

# 15. Ofte stillede spørgsmål

Hvis din kabinescooter ikke vil køre, er der nogle punkter, som du selv kan tjekke og kontrollere:

- Er der strøm på kabinescooteren? (se afsnit 5.3.)
- Er batteriet opladt? (se afsnit 5.3.)
- Er nøglen drejet? (se afsnit 3.)
- Står gearet i 'D'? (se afsnit 3.)
- Er dødmandsknappen slået fra? (se afsnit 5.6.)
- Er håndbremserne sluppet? (se afsnit 5.8.)

## **Flad side på dæk efter længere tids stilleståen**

Hvis din kabinescooter har stået stille i en længere periode og efterfølgende hopper under kørslen, er der kommet en flad side på dækket. Du kan forsøge at gøre følgende:

- Når du opdager problemet, skal du pumpe 4 bar luft i dine dæk og lade det være i 10-14 dage (hvor du ikke kører i kabinescooteren).
- Derefter skal du indstille dæktrykket til 1 bar og køre en tur på 5-10 km, hvor du svinger fra side til side under kørslen. Dermed skaber du friktion mellem dæk og vej, og dæk-kassen bliver varm og kan rette sig på plads.
- Efter køreturen skal du have dæktrykket til 4 bar og køre samme tur på 5-10 km, samtidig med at du svinger fra side til side under kørslen.
- Efter denne tur skal du sænke dæktrykket til 2,25 bar, som er det korrekte dæktryk i dækkene.

## 16. Afsluttende

Efter at have læst denne instruktionsbog gældende for BACH-kabinescooteren har du nu opbygget et større kendskab til din kabinescooter og kan føle dig helt sikker, når du bevæger dig ud i trafikken.

Har du yderligere spørgsmål, er du altid velkommen til at kontakte din forhandler.

Hold derudover øje med vores Facebook-side, hvor vi løbende deler informationer, nyheder, nye modeller, videoer og billeder: <https://www.facebook.com/kabinescooter/>

Med venlig hilsen



Lupinvej 5, 9500 Hobro

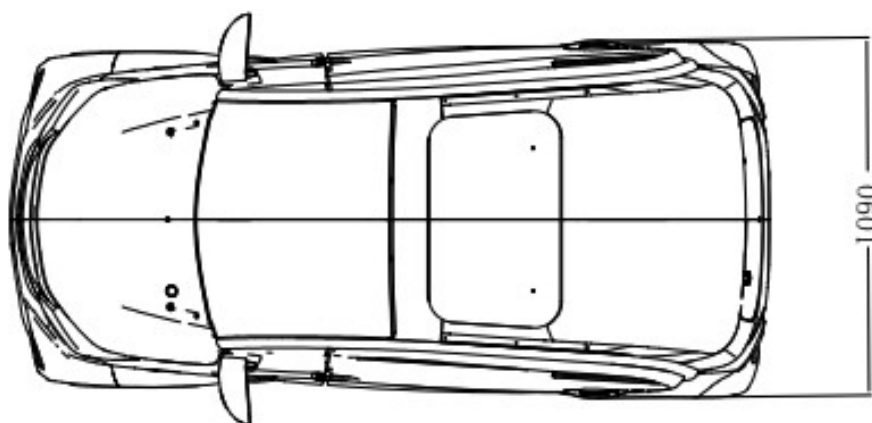
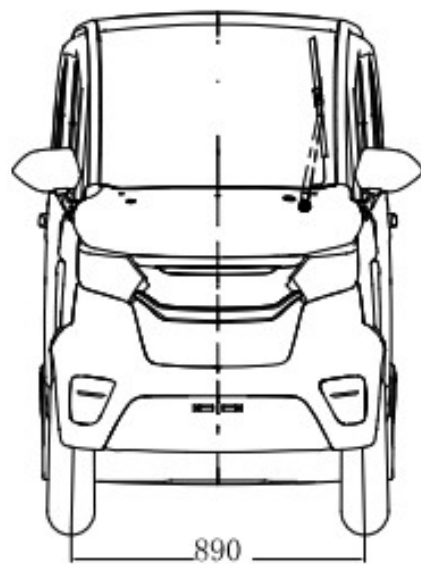
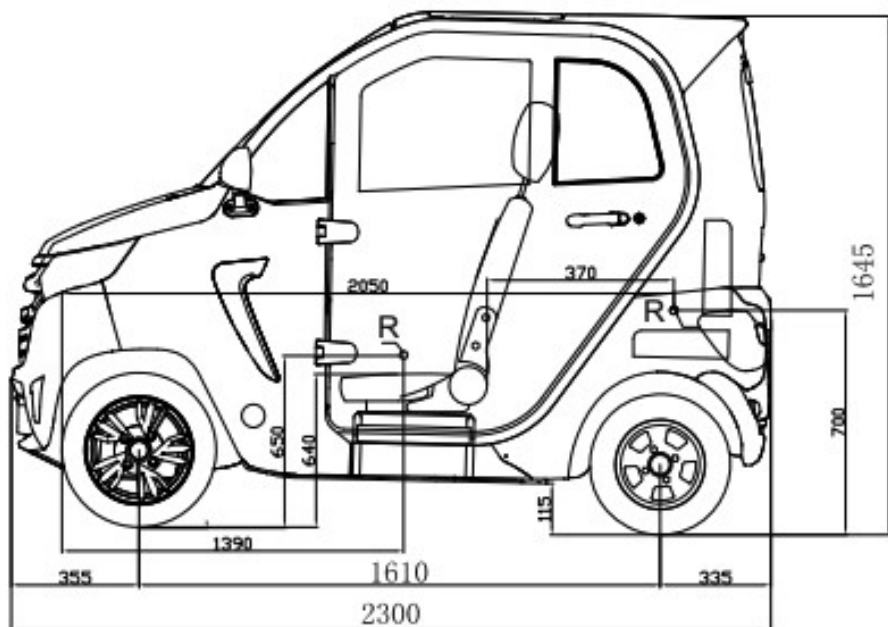
Tlf: 30 742 743

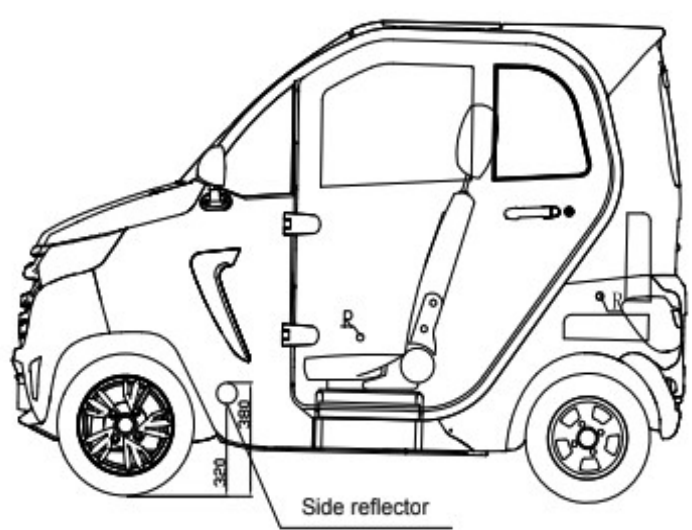
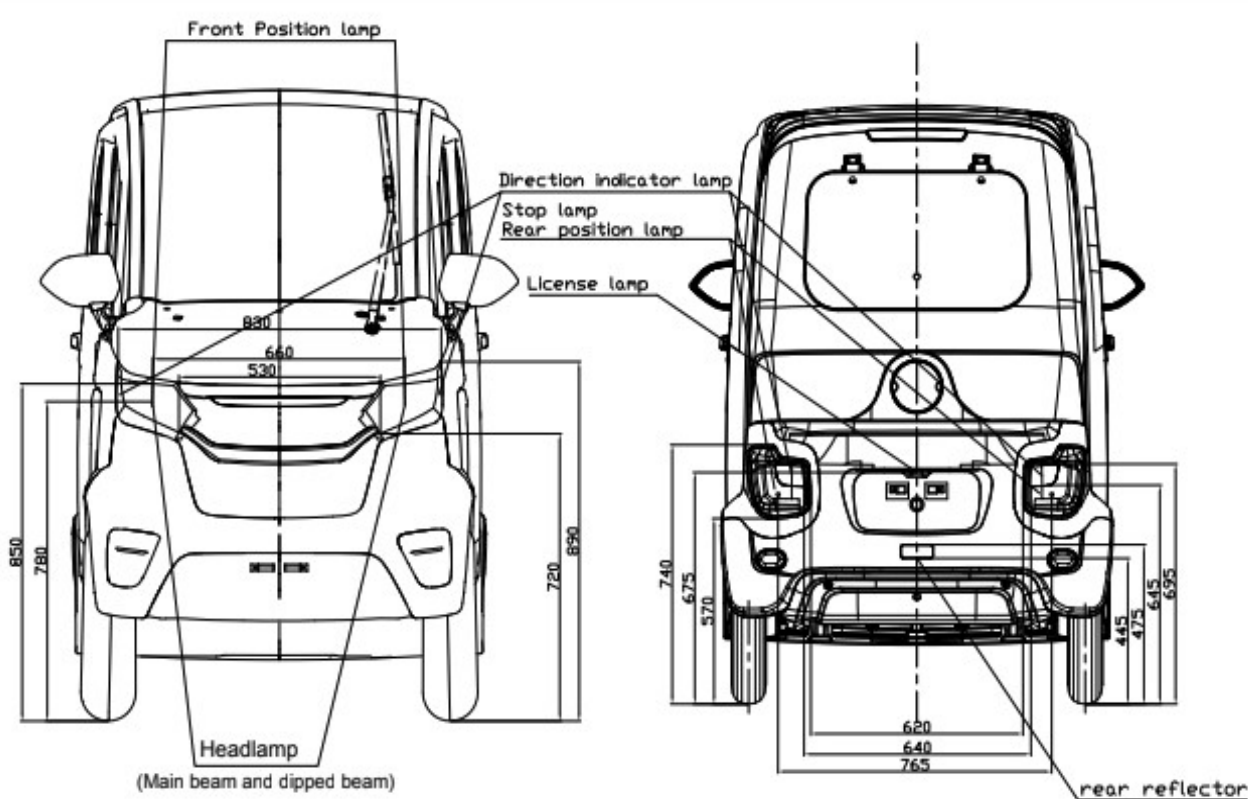
[info@kabinescooter.dk](mailto:info@kabinescooter.dk)

[www.kabinescooter.dk](http://www.kabinescooter.dk)

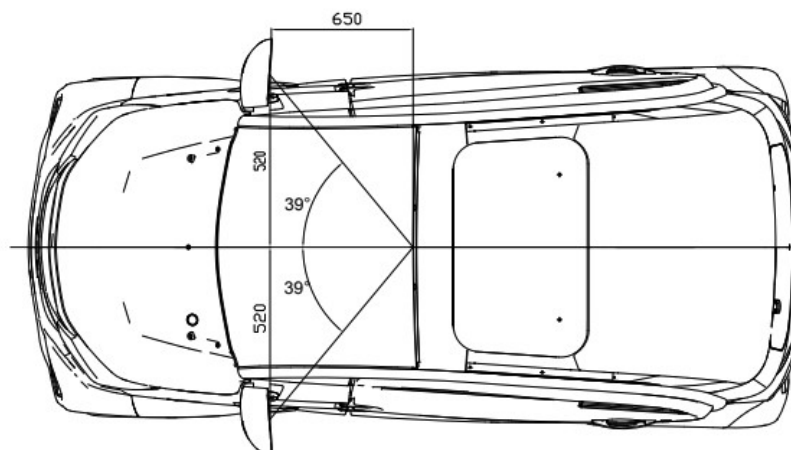
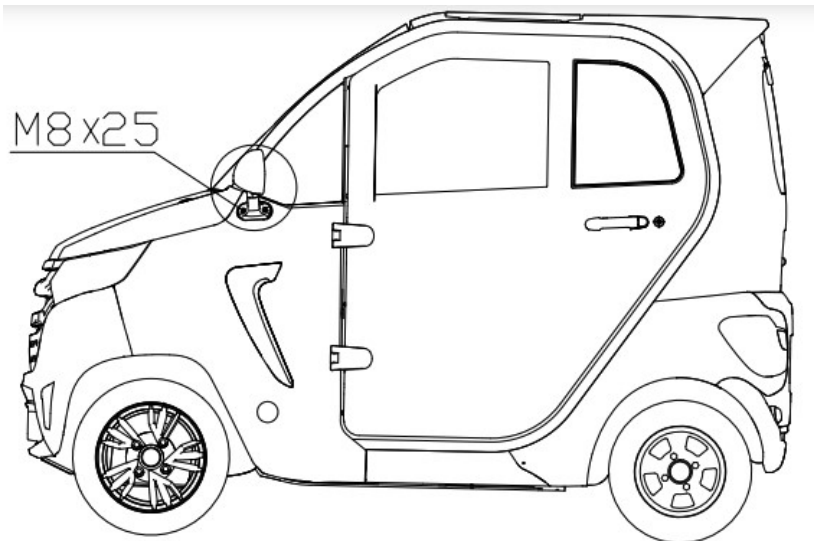
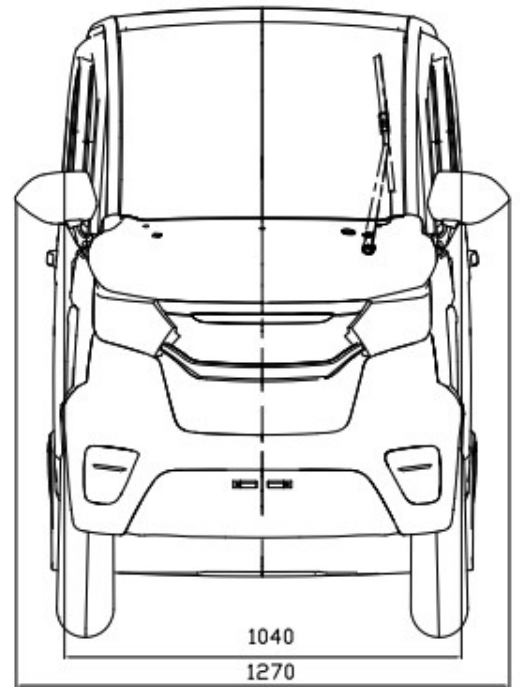
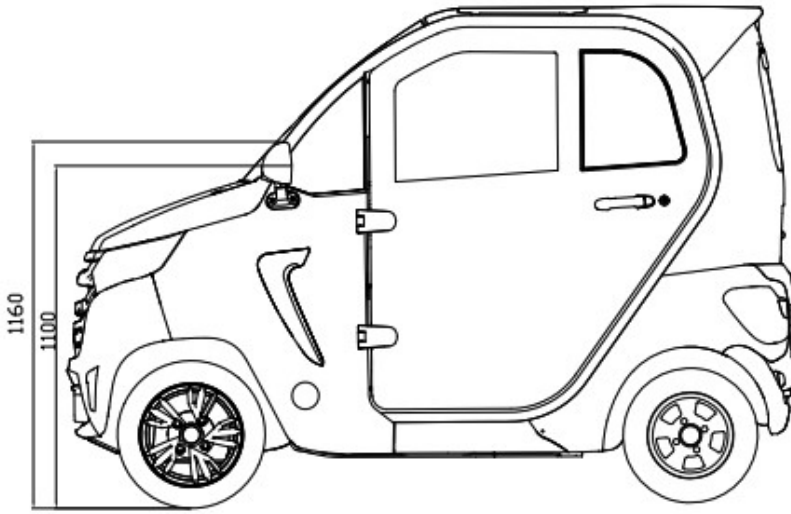
# 17. Illustrationer

## Dimensioner

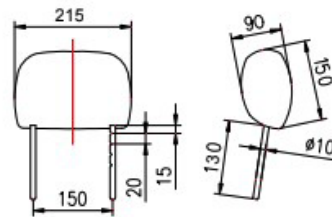
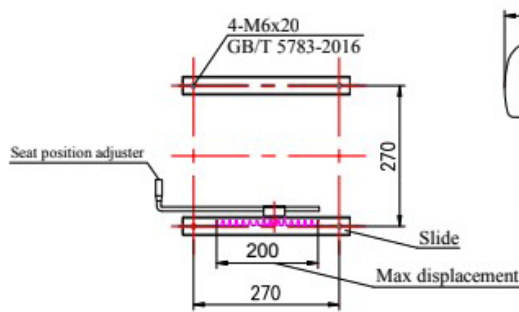
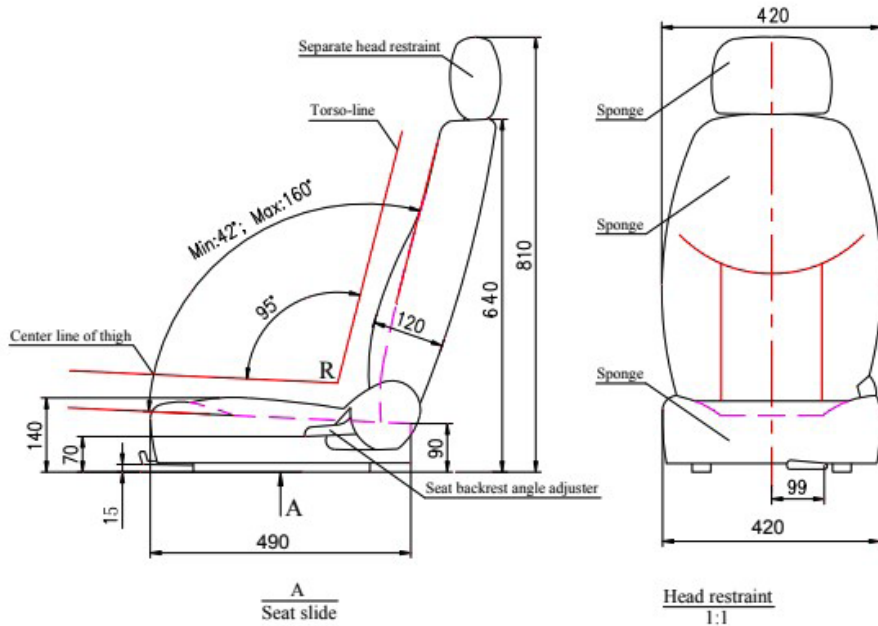
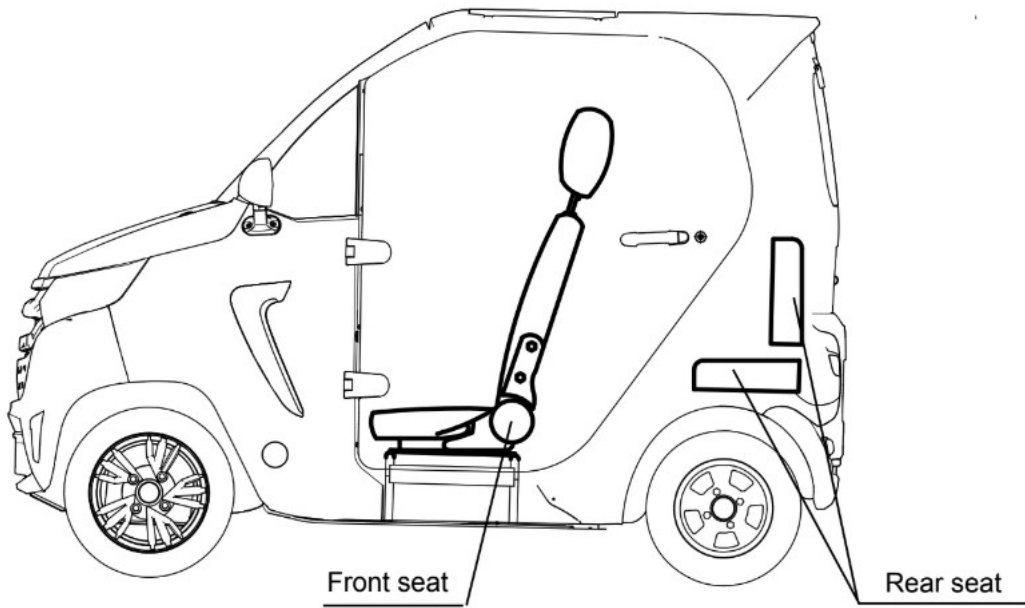




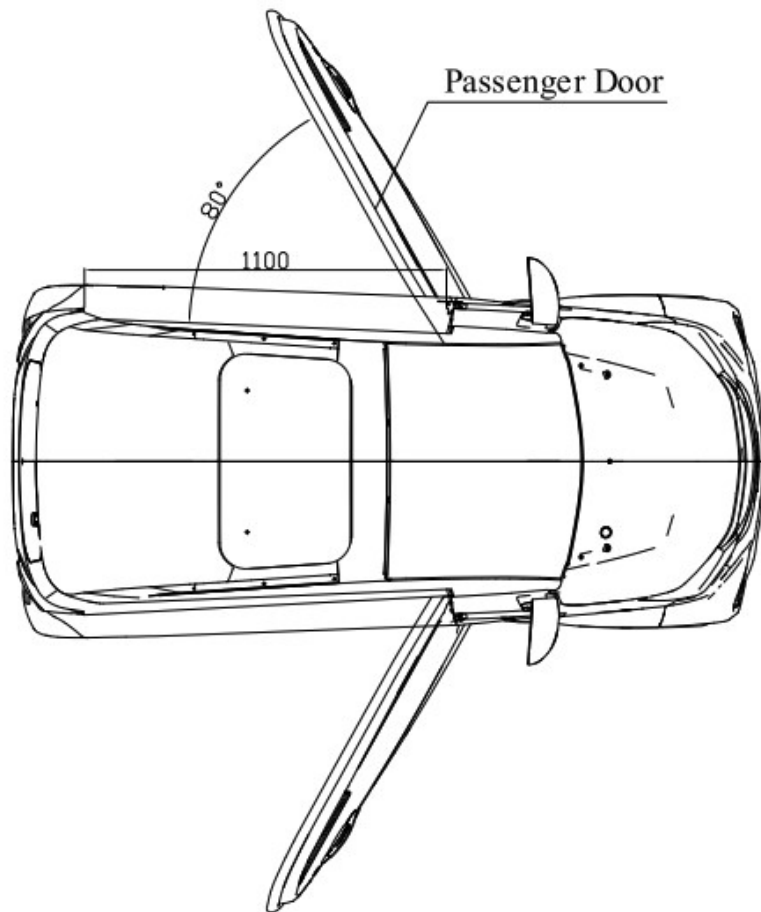
# Placering af sidespejle



# Førersæde og bagsæde (NB: intet bagsæde i BACH 27 HC)

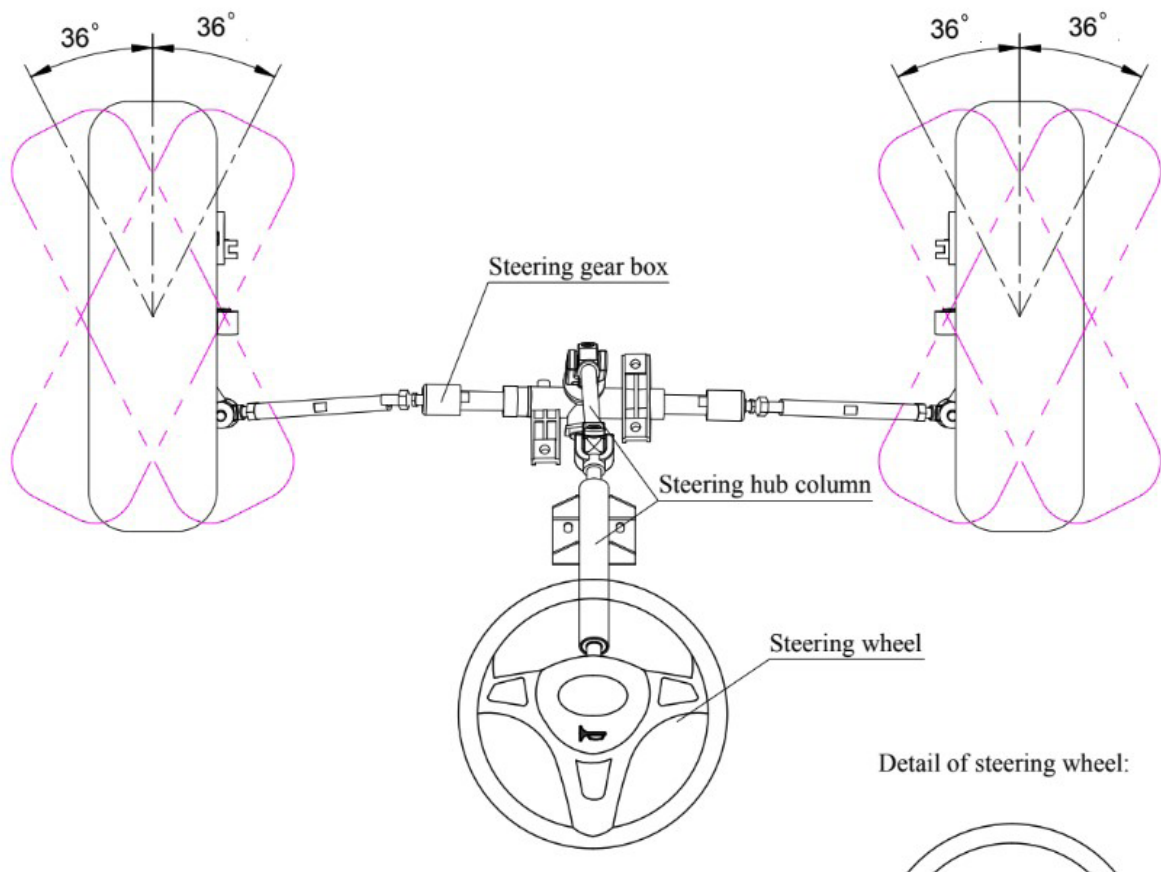


# Døråbning



Ekstra døråbning af tilkøbes som ekstraudstyr, så døren kan åbne helt op til 90 grader (se afsnit 12.).

# Drejeradius













<b>3. service</b> Inden 18 mdr. eller 6.000 km	<b>Resultat af batteritest udleveret til slutbruger</b> <input type="checkbox"/> JA forhandler.kabinescooter.dk/servicerapportering
_____ Dato dd - dd/mm/åååå  _____ Km kørt:  _____ Dato for næste service	<b>Forhandlerstempel</b>      Underskrift

<b>4. service</b> Inden 24 mdr. eller 9.000 km	<b>Resultat af batteritest udleveret til slutbruger</b> <input type="checkbox"/> JA forhandler.kabinescooter.dk/servicerapportering
_____ Dato dd - dd/mm/åååå  _____ Km kørt:  _____ Dato for næste service	<b>Forhandlerstempel</b>      Underskrift

<b>5. service</b> Inden 30 mdr. eller 12.000 km	<b>Resultat af batteritest udleveret til slutbruger</b> <input type="checkbox"/> JA forhandler.kabinescooter.dk/servicerapportering
_____ Dato dd - dd/mm/åååå  _____ Km kørt:  _____ Dato for næste service	<b>Forhandlerstempel</b>      Underskrift

<b>6. service</b> Inden 36 mdr. eller 15.000 km	<b>Resultat af batteritest udleveret til slutbruger</b> <input type="checkbox"/> JA forhandler.kabinescooter.dk/servicerapportering
_____ Dato dd - dd/mm/åååå  _____ Km kørt:  _____ Dato for næste service	<b>Forhandlerstempel</b>      Underskrift

<b>7. service</b> Inden 42 mdr. eller 18.000 km	<b>Resultat af batteritest udleveret til slutbruger</b> <input type="checkbox"/> JA forhandler.kabinescooter.dk/servicerapportering
<hr/> Dato dd - dd/mm/åååå <hr/> Km kørt: <hr/> Dato for næste service	<b>Forhandlerstempel</b>          Underskrift

<b>8. service</b> Inden 48 mdr. eller 21.000 km	<b>Resultat af batteritest udleveret til slutbruger</b> <input type="checkbox"/> JA forhandler.kabinescooter.dk/servicerapportering
<hr/> Dato dd - dd/mm/åååå <hr/> Km kørt: <hr/> Dato for næste service	<b>Forhandlerstempel</b>          Underskrift

<b>9. service</b> Inden 54 mdr. eller 24.000 km	<b>Resultat af batteritest udleveret til slutbruger</b> <input type="checkbox"/> JA forhandler.kabinescooter.dk/servicerapportering
<hr/> Dato dd - dd/mm/åååå <hr/> Km kørt: <hr/> Dato for næste service	<b>Forhandlerstempel</b>          Underskrift

<b>10. service</b> Inden 60 mdr. eller 27.000 km	<b>Resultat af batteritest udleveret til slutbruger</b> <input type="checkbox"/> JA forhandler.kabinescooter.dk/servicerapportering
<hr/> Dato dd - dd/mm/åååå <hr/> Km kørt: <hr/> Dato for næste service	<b>Forhandlerstempel</b>          Underskrift

	<b>Resultat af batteritest udleveret til slutbruger</b> <input type="checkbox"/> JA forhandler.kabinescooter.dk/servicerapportering
_____ Dato dd - dd/mm/åååå _____ Km kørt: _____ Dato for næste service	<b>Forhandlerstempel</b>         Underskrift

	<b>Resultat af batteritest udleveret til slutbruger</b> <input type="checkbox"/> JA forhandler.kabinescooter.dk/servicerapportering
_____ Dato dd - dd/mm/åååå _____ Km kørt: _____ Dato for næste service	<b>Forhandlerstempel</b>         Underskrift

	<b>Resultat af batteritest udleveret til slutbruger</b> <input type="checkbox"/> JA forhandler.kabinescooter.dk/servicerapportering
_____ Dato dd - dd/mm/åååå _____ Km kørt: _____ Dato for næste service	<b>Forhandlerstempel</b>         Underskrift

	<b>Resultat af batteritest udleveret til slutbruger</b> <input type="checkbox"/> JA forhandler.kabinescooter.dk/servicerapportering
_____ Dato dd - dd/mm/åååå _____ Km kørt: _____ Dato for næste service	<b>Forhandlerstempel</b>         Underskrift



Redaktionen afsluttet januar 2021. Materialet må ikke gengives hverken helt eller delvist uden skriftlig tilladelse fra: ASSP, Kabinescooter.dk, Lupinvej 5, 9500 Hobro, tlf. 30 742 743. Der tages forbehold for ændringer i specifikationerne som følge af producentens løbende udvikling af produktet. Der tages forbehold for trykfejl og ændringer i lovgivningen m.v.